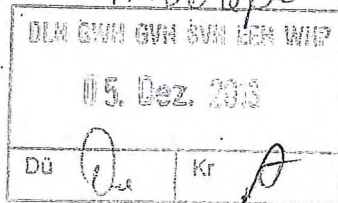


Landratsamt München · Postfach 95 02 60 · 81518 München

Wasserrecht und Wasserwirtschaft

WHP - Wasserfördergesellschaft Haar
und Putzbrunn mbH
Blumenstr. 3
85540 Haar



Ihr Zeichen:
Ihr Schreiben vom:

Unser Zeichen: 6.2-6408/Ba
München, 04.12.2013

Auskunft erteilt:
Frau Baar

E-Mail:
BaarM@lra-m.bayern.de

Tel.: 089 / 6221-2630
Fax: 089 / 6221 -442630

Zimmer-Nr.:
F 2.32

Vollzug der Wassergesetze;

Festsetzung eines Wasserschutzgebietes für die öffentliche Wasserversorgung der Gemeinden Haar und Putzbrunn (Brunnen I - III im Höhenkirchner Forst der Wasserfördergesellschaft Haar und Putzbrunn mbH)

Anlagen

- 1 Wasserschutzgebietsverordnung vom 26.11.2013
- 1 Merkblatt Nr. 1.2/6 des eh. Bayerischen Landesamtes für Wasserwirtschaft ("Beschilderung von Wasserschutzgebieten", Stand April 2005)

Sehr geehrte Damen und Herren,

anbei erhalten Sie die neue Wasserschutzgebietsverordnung für die Brunnen I - III im Höhenkirchner Forst. Sie wird im nächsten Amtsblatt des Landkreises München veröffentlicht und tritt einen Tag nach der Veröffentlichung in Kraft. Bitte lassen Sie allen Grundstückseigentümern im Wasserschutzgebiet ein Exemplar der Verordnung zukommen und weisen Sie sie auf die Notwendigkeit der Einhaltung der enthaltenen Verbote und Beschränkungen hin.

Außerdem bitten wir Sie, die Beschilderung des Wasserschutzgebietes in Absprache mit dem Wasserwirtschaftsamt München (Herr Baumgartner, 089 21233-2624) und bei öffentlichen Straßen auch in Abstimmung mit dem jeweiligen Straßenbaulastträger vorzunehmen.

Die Erledigung der beiden vorgenannten Maßnahmen bitten wir, uns bis spätestens **28.03.2014** schriftlich zu bestätigen. Bitte legen Sie uns bis zu diesem Termin einen Lageplan in einem geeigneten Maßstab in 2-facher Ausfertigung vor, in dem die Wasserschutzgebietsschilder eingetragen sind.

Mit freundlichen Grüßen

Baar



Öffnungszeiten

Mo. – Fr. 08:00 – 12:00 Uhr
und Do. 14:00 – 17:30 Uhr
Wir bitten Sie, Termine zu vereinbaren.

Telefon 089 6221-0
Telefax 089 6221-2278
Internet www.landkreis-muenchen.de
E-Mail poststelle@lra-m.bayern.de

Dienstgebäude / Erreichbarkeit
Frankenthaler Str. 5-9
U-Bahn, S-Bahn: U2, S3, S7
Straßenbahn Linie 17
Bus Linien 54, 139, 144, 147
Haltestelle Giesing-Bahnhof

Tiefgarage im Haus
Zufahrt über Frankenthaler Str.

Bankverbindungen

KSK München Starnberg Ebersberg
(BLZ 702 501 50) Konto Nr. 109
IBAN DE29 7025 0150 0000 0001 09
SWIFT-BIC BYLADEM1KMS
Postbank München
(BLZ 700 100 80) Konto Nr. 481 85-804
IBAN DE06 7001 0080 0048 1858 04
SWIFT-BIC PBNKDEFF



Verordnung des Landratsamtes München über das Wasserschutzgebiet für die Brunnen I - III im Höhenkirchner Forst der Wasserfördergesellschaft Haar und Putzbrunn mbH in den Gemeinden Grasbrunn, Hohenbrunn, Höhenkirchen-Siegertsbrunn und Aying (Landkreis München) für die öffentliche Wasserversorgung in den Gemeinden Haar und Putzbrunn vom 26.11.2013

Das Landratsamt München erlässt auf Grund § 51 Abs. 1 Nr. 1 und Abs. 2 sowie § 52 des Wasserhaushaltsgesetzes (WHG) i.d.F. der Bekanntmachung vom 31.07.2009 (BGBl I S. 2585), zuletzt geändert durch Gesetz vom 07.08.2013 (BGBl I S. 3154) i.V.m. Art. 31 Abs. 2 und 63 des Bayer. Wassergesetzes (BayWG), i.d.F. der Bekanntmachung vom 16.02.2012 (GVBl S. 40), zuletzt geändert am 08.04.2013 (GVBl S. 174) folgende

VERORDNUNG

§ 1 Allgemeines

Zur Sicherung der öffentlichen Wasserversorgung für die Gemeinden Haar und Putzbrunn wird in den Gemeinden Grasbrunn, Hohenbrunn, Höhenkirchen-Siegertsbrunn und Aying das in § 2 näher umschriebene Schutzgebiet festgesetzt. Für dieses Gebiet werden die Anordnungen nach §§ 3 bis 7 erlassen.

§ 2 Schutzgebiet

- (1) Das Schutzgebiet besteht aus
 - 3 Fassungsbereichen,
 - 1 engeren Schutzzone,
 - 1 weiteren Schutzzone A,
 - 1 weiteren Schutzzone B.
- (2) Die Grenzen des Schutzgebietes und der einzelnen Schutzzonen sind in dem im Anhang (Anlage 1) veröffentlichten Lageplan eingetragen. Für die genaue Grenzziehung ist ein Lageplan im Maßstab 1 : 5.000 maßgebend, der im Landratsamt München und in den Gemeinden Grasbrunn, Hohenbrunn, Höhenkirchen-Siegertsbrunn und Aying niedergelegt ist; er kann dort während der Dienststunden eingesehen werden. Die genaue Grenze der Schutzzone verläuft auf der jeweils gekennzeichneten Grundstücksgrenze oder, wenn die Schutzzonengrenze ein Grundstück schneidet, auf der der Fassung näheren Kante der gekennzeichneten Linie.
- (3) Veränderungen der Grenzen oder der Bezeichnungen der im Schutzgebiet gelegenen Grundstücke berühren die festgesetzten Grenzen der Schutzzonen nicht.
- (4) Der Fassungsbereich ist durch eine Umzäunung, die engere Schutzzone und die weitere Schutzzone ist, soweit erforderlich, in der Natur in geeigneter Weise kenntlich gemacht.

§ 3 Verbotene oder nur beschränkt zulässige Handlungen

(1) Es sind

		in der weiteren Schutzzone B	in der weiteren Schutzzone A	in der engeren Schutzzone
	entspricht Zone	III B	III A	II
1.	bei Eingriffen in den Untergrund (ausgenommen in Verbindung mit den nach Nr. 2 bis 5 zugelassenen Maßnahmen)			
1.1	Aufschlüsse oder Veränderungen der Erdoberfläche, auch wenn Grundwasser nicht aufgedeckt wird, vorzunehmen oder zu erweitern; insbesondere Fischteiche, Kies-, Sand- und Tongruben, Steinbrüche, Übertagebergbau und Torfstiche	nur zulässig, wenn die Schutzfunktion der Grundwasserüberdeckung hierdurch nicht wesentlich gemindert wird	verboten, ausgenommen Bodenbearbeitung im Rahmen der ordnungsgemäßen land- und forstwirtschaftlichen Nutzung	
1.2	Wiederverfüllung von Erdaufschlüssen, Baugruben und Leitungsgräben sowie Geländeauffüllungen	nur zulässig <ul style="list-style-type: none"> • mit dem ursprünglichen Erdaushub im Zuge von Baumaßnahmen und • sofern die Bodenaufgabe wiederhergestellt wird 		verboten
1.3	Leitungen verlegen oder erneuern (ohne Nrn. 2.1 und 3.7)	---		verboten
1.4	Durchführung von Bohrungen	nur zulässig für Bodenuntersuchungen bis zu 1 m Tiefe		
1.5	Tunnelbauten	verboten		
2.	bei Umgang mit wassergefährdenden Stoffen (siehe Anlage 2, Nr. 1)			
2.1	Rohrleitungsanlagen zum Befördern von wassergefährdenden Stoffen nach § 20 UVPG ¹ i.V.m. Nrn. 19.3 bis 19.6 der Anlage 1 zum UVPG zu errichten oder zu erweitern	verboten		
2.2	Anlagen nach § 62 WHG zum Umgang mit wassergefährdenden Stoffen zu errichten oder zu erweitern	nur zulässig entsprechend Anlage 2, Nr. 2	nur zulässig entsprechend Anlage 2, Nr. 2 für Anlagen, wie sie im Rahmen von Haushalt und Landwirtschaft (max. 1 Jahresbedarf) üblich sind	verboten
2.3	Umgang mit wassergefährdenden Stoffen nach § 62 WHG außerhalb von Anlagen nach Nr. 2.2 (siehe Anlage 2, Nr. 3)	nur zulässig für die kurzfristige (wenige Tage) Lagerung von Stoffen bis Wassergefährdungsklasse 2 in dafür geeigneten, dichten Transportbehältern bis zu je 50 Liter		verboten
2.4	Abfall i. S. d. Abfallgesetzes und bergbauliche Rückstände abzulagern (Die Behandlung und Lagerung von Abfällen fällt unter Nr. 2.2 und Nr. 2.3)	verboten		

¹ Gesetz über die Umweltverträglichkeitsprüfung

		in der weiteren Schutzzone B	in der weiteren Schutzzone A	in der engeren Schutzzone
	entspricht Zone	III B	III A	II
2.5	Genehmigungspflichtiger Umgang mit radioaktiven Stoffen im Sinne des Atomgesetzes und der Strahlenschutzverordnung	---	verboten	
3.	bei Abwasserbeseitigung und Abwasseranlagen			
3.1	Abwasserbehandlungsanlagen zu errichten oder zu erweitern einschließlich Kleinkläranlagen	verboten		
3.2	Regen- oder Mischwasserentlastungsbauwerke zu errichten oder zu erweitern	---	verboten	
3.3	Trockenaborte	---	nur zulässig, wenn diese nur vorübergehend aufgestellt werden und mit dichtem Behälter ausgestattet sind	verboten
3.4	Ausbringen von Abwasser	verboten, ausgenommen gereinigtes Abwasser aus dem Ablauf von Kleinkläranlagen zusammen mit Gülle oder Jauche zur landwirtschaftlichen Verwertung		verboten
3.5	Anlagen zur <ul style="list-style-type: none"> • Versickerung von Abwasser oder • Einleitung oder Versickerung von Kühlwasser oder Wasser aus Wärmepumpen ins Grundwasser zu errichten oder zu erweitern	verboten		
3.6	Anlagen zur Versickerung des von Dachflächen abfließenden Wassers zu errichten oder zu erweitern (auf die Erlaubnispflichtigkeit nach § 8 Abs. 1 WHG i.V. mit § 1 NWFreiV ² wird hingewiesen)	---	<ul style="list-style-type: none"> • nur zulässig bei ausreichender Reinigung durch flächenhafte Versickerung über den bewachsenen Oberboden oder gleichwertige Filteranlagen³ • verboten für Niederschlagswasser von Gebäuden auf gewerblich genutzten Grundstücken 	verboten
3.7	Abwasserleitungen und zugehörige Anlagen zu errichten oder zu erweitern	<ul style="list-style-type: none"> • nur zulässig zum Ableiten von Abwasser, wenn die Dichtheit der Entwässerungsanlagen vor Inbetriebnahme durch Druckprobe nachgewiesen und wiederkehrend alle 5 Jahre durch Sichtprüfung und alle 10 Jahre durch Druckprobe oder anderes gleichwertiges Verfahren überprüft wird • nicht zulässig zum Durchleiten von nur außerhalb des Wasserschutzgebiets gesammeltem Abwasser 		verboten

² Verordnung über die erlaubnisfreie schadlose Versickerung von gesammeltem Niederschlagswasser (Niederschlagswasserfreistellungsverordnung)

³ siehe ATV-DVWK-Merkblatt M 153 „Handlungsempfehlungen zum Umgang mit Regenwasser“

		in der weiteren Schutzzone B	in der weiteren Schutzzone A	in der engeren Schutzzone
	entspricht Zone	III B	III A	II
4.	bei Verkehrswegen, Plätzen mit besonderer Zweckbestimmung, Hausgärten, sonstigen Handlungen			
4.1	Straßen, Wege und sonstige Verkehrsflächen zu errichten oder zu erweitern	<ul style="list-style-type: none"> nur zulässig für klassifizierte Straßen, wenn die „Richtlinien für bautechnische Maßnahmen an Straßen in Wasserschutzgebieten (RiStWag)“ in der jeweils geltenden Fassung beachtet werden und wie in Zone II 	nur zulässig <ul style="list-style-type: none"> für öffentliche Feld- und Waldwege, beschränkt-öffentliche Wege, Eigentümerwege und Privatwege und bei breitflächigem Versickern des abfließenden Wassers 	
4.2	Eisenbahnanlagen zu errichten oder zu erweitern	zulässig, ausgenommen Rangierbahnhöfe	verboten	
4.3	wassergefährdende auswaschbare oder auslaugbare Materialien (z. B. Schlacke, Teer, Imprägniermittel u. ä.) zum Straßen-, Wege-, Eisenbahn- oder Wasserbau zu verwenden	verboten		
4.4	Baustelleneinrichtungen, Baustofflager zu errichten oder zu erweitern	---	verboten	
4.5	Bade- oder Zeltplätze einzurichten oder zu erweitern; Camping aller Art	nur zulässig mit Abwasserentsorgung über eine dichte Sammelentwässerung unter Beachtung von Nr. 3.7		verboten
4.6	Sportanlagen zu errichten oder zu erweitern	<ul style="list-style-type: none"> nur zulässig mit Abwasserentsorgung über eine dichte Sammelentwässerung unter Beachtung von Nr. 3.7 verboten für Tontaubenschießanlagen und Motorsportanlagen 		verboten
4.7	Großveranstaltungen durchzuführen	<ul style="list-style-type: none"> nur zulässig mit ordnungsgemäßer Abwasserentsorgung und ausreichenden, befestigten Parkplätzen (wie z.B. bei Sportanlagen) verboten für Geländemotorsport 		verboten
4.8	Friedhöfe zu errichten oder zu erweitern	---	verboten	
4.9	Flugplätze einschl. Sicherheitsflächen, Notabwurfplätze, militärische Anlagen und Übungsplätze zu errichten oder zu erweitern	verboten		
4.10	Militärische Übungen durchzuführen	nur Durchfahren auf klassifizierten Straßen zulässig		
4.11	Kleingartenanlagen zu errichten oder zu erweitern	---	verboten	

		in der weiteren Schutzzone B	in der weiteren Schutzzone A	in der engeren Schutzzone
entspricht Zone		III B	III A	II
4.12	Anwendung von Pflanzenschutzmitteln auf Freilandflächen, die nicht land-, forstwirtschaftlich oder gärtnerisch genutzt werden (z.B. Verkehrswege, Rasenflächen, Friedhöfe, Sportanlagen)	auf das grundsätzliche Verbot nach § 12 Abs. 2 Pflanzenschutzgesetz wird hingewiesen	verboten	
4.13	Düngen mit Stickstoffdüngern	nur zulässig bei standort- und bedarfsgerechter Düngung	nur standort- und bedarfsgerechte Düngung mit Mineraldünger zulässig	
4.14	Beregnung von öffentlichen Grünanlagen, Rasensport- und Golfplätzen	nur zulässig nach Maßgabe der Beregnungsberatung oder bis zu einer Bodenfeuchte von 70 % der nutzbaren Feldkapazität	verboten	
5.	bei baulichen Anlagen			
5.1	bauliche Anlagen zu errichten oder zu erweitern	nur zulässig, wenn kein häusliches oder gewerbliches Abwasser anfällt oder in eine dichte Sammelentwässerung eingeleitet wird unter Beachtung von Nr. 3.7	nur zulässig, <ul style="list-style-type: none"> • wenn kein häusliches oder gewerbliches Abwasser anfällt oder in eine dichte Sammelentwässerung eingeleitet wird unter Beachtung von Nr. 3.7 und • wenn die Gründungssole maximal 4 m unter der natürlichen Geländeoberkante liegt 	verboten
5.2	Ausweisung neuer Baugebiete	---	verboten	
5.3	Stallungen zu errichten oder zu erweitern ⁴	nur zulässig entsprechend Anlage 2 Nr. 4	verboten	
5.4	Anlagen zum Lagern und Abfüllen von Jauche, Gülle, Silagesickersaft zu errichten oder zu erweitern ⁴	nur zulässig mit Leckageerkennung oder gleichwertiger Kontrollmöglichkeit der gesamten Anlage einschließlich Zuleitungen	verboten	
5.5	ortsfeste Anlagen zur Gärfutterbereitung oder Biomasselagerung zu errichten oder zu erweitern ⁴	nur zulässig mit Auffangbehälter für Silagesickersaft	verboten	

⁴ Es wird auf den Anhang 5 „Besondere Anforderungen an Anlagen zum Lagern und Abfüllen von Jauche, Gülle, Festmist, Silagesickersäften (JGS-Anlagen)“ der Verordnung über Anlagen zum Umgang mit wassergefährdenden Stoffen und über Fachbetriebe (Anlagenverordnung - VAwS) in der jeweils geltenden Fassung hingewiesen, der nähere Ausführungen zur baulichen Gestaltung (u. a. Leckageerkennung) enthält. Arbeitsblätter mit Musterplänen sind bei der ALB Bayern e.V. erhältlich (Arbeitsblatt Nr. 10.15.04 „Lagerung von Flüssigmist“, Nr. 10.15.07 „Lagerung von Festmist“, Nr. 10.09.01 „Flachsilos und Sickersaftableitung“).

		in der weiteren Schutzzone B	in der weiteren Schutzzone A	in der engeren Schutzzone
	entspricht Zone	III B	III A	II
6.	bei landwirtschaftlichen, forstwirtschaftlichen und gärtnerischen Flächennutzungen			
6.1	Düngen mit Gülle, Jauche, Festmist, Gärresten aus Biogasanlagen und Festmistkompost	nur zulässig wie bei Nr. 6.2		verboten
6.2	Düngen mit sonstigen organischen und mineralischen Stickstoffdüngern (ohne Nr. 6.3)	nur zulässig, wenn die Stickstoffdüngung in zeit- und bedarfsgerechten Gaben erfolgt, insbesondere nicht <ul style="list-style-type: none"> • auf abgeernteten Flächen ohne unmittelbar folgenden Zwischen- oder Hauptfruchtanbau, • auf Grünland vom 1. November bis 15. Februar (ausgenommen Festmist in den Zonen III A und III B), • auf Ackerland vom 1. Oktober bis 15. Februar (ausgenommen Festmist in den Zonen III A und III B und ausgenommen bei Winterraps bis 15. Oktober), • auf Brachland 		
6.3	Ausbringen oder Lagern von Klärschlamm, klärschlammhaltigen Düngemitteln, Fäkalschlamm oder Gärrest bzw. Kompost aus zentralen Bioabfallanlagen	verboten		
6.4	ganzjährige Bodendeckung durch Zwischen- oder Hauptfrucht	erforderlich, soweit fruchtfolge- und witterungsbedingt möglich. Eine wegen der nachfolgenden Fruchtart unvermeidbare Winterfurche darf erst ab dem 1. November erfolgen.		
6.5	Lagern von Festmist, Sekundärrohstoffdünger oder Mineraldünger auf unbefestigten Flächen	verboten, ausgenommen Kalkdünger; Mineraldünger und Schwarzkalk nur zulässig, sofern gegen Niederschlag dicht abgedeckt		verboten
6.6	Gärfutter- und Biomasselagerung außerhalb von ortsfesten Anlagen	nur zulässig in allseitig dichten Foliensilos bei Siliergut ohne Gärsafterwartung sowie Ballensilage		verboten
6.7	Beweidung, Freiland-, Koppel- und Pferchtierhaltung	nur zulässig auf Grünland ohne flächige Verletzung der Grasnarbe (siehe Anlage 2, Nr. 5) oder für bestehende Nutzungen, die unmittelbar an vorhandene Stallungen gebunden sind		verboten
6.8	Wildfutterplätze und Wildgatter zu errichten	---		verboten
6.9	Anwendung von Pflanzenschutzmitteln aus Luffahrzeugen oder zur Bodenentseuchung	verboten		
6.10	Beregnung landwirtschaftlich oder gärtnerisch genutzter Flächen	nur zulässig nach Maßgabe der Beregnungsberatung oder bis zu einer Bodenfeuchte von 70 % der nutzbaren Feldkapazität		verboten
6.11	besondere Nutzungen im Sinne von Anlage 2, Nr. 6 neu anzulegen oder zu erweitern	---	nur Gewächshäuser mit geschlossenem Entwässerungssystem zulässig	verboten
6.12	Rodung	verboten		
6.13	Kahlschlag größer als 2.500 m ² oder eine in der Wirkung gleichkommende Maßnahme (siehe Anlage 2, Nr. 7)	nicht zulässig (ausgenommen bei Kalamitäten)		

		in der weiteren Schutzzone B	in der weiteren Schutzzone A	in der engeren Schutzzone
entspricht Zone		III B	III A	II
6.14	Nasskonservierung von Rundholz	nur Beregnung von unbehandeltem Holz bis zu 3.000 Festmetern und von unbehandeltem entrindetem Holz bis zu 10.000 Festmetern zulässig	verboten	

- (2) Im Fassungsbereich (Schutzzone I) sind sämtliche unter den Nr. 1 bis 6 aufgeführte Handlungen verboten. Das Betreten ist nur zulässig für Handlungen im Rahmen der Wassergewinnung und -ableitung durch Befugte des Trägers der öffentlichen Wasserversorgung, die durch diese Verordnung geschützt ist, oder der von ihm Beauftragten.
- (3) Die Verbote und Beschränkungen des Absatzes 1 und 2 gelten hinsichtlich der Nummern 3.6 und 5.1 nicht für Handlungen im Rahmen der Wassergewinnung und -ableitung des Trägers der öffentlichen Wasserversorgung, die durch diese Verordnung geschützt ist, oder der von ihm Beauftragten.

§ 4 Befreiungen

- (1) Für die Erteilung von Befreiungen von den Verboten und Beschränkungen des § 3 gilt § 52 Abs. 1 Sätze 2 und 3 WHG.
- (2) Die Befreiung nach § 52 Abs. 1 Satz 2 ist widerruflich; sie kann mit Inhalts- und Nebenbestimmungen verbunden werden und bedarf der Schriftform.
- (3) Im Falle des Widerrufs kann das Landratsamt München vom Grundstückseigentümer verlangen, dass der frühere Zustand wiederhergestellt wird, sofern es das Wohl der Allgemeinheit, insbesondere der Schutz der Wasserversorgung erfordert.

§ 5 Beseitigung und Änderung bestehender Einrichtungen

- (1) Die Eigentümer und Nutzungsberechtigten von Grundstücken innerhalb des Schutzgebietes haben die Beseitigung oder Änderung von Einrichtungen, die zum Zeitpunkt des Inkrafttretens dieser Verordnung bestehen und deren Bestand, Errichtung, Erweiterung oder Betrieb unter die Verbote des § 3 fallen, auf Anordnung des Landratsamtes München zu dulden, sofern sie nicht schon nach anderen Vorschriften verpflichtet sind, die Einrichtung zu beseitigen oder zu ändern.
- (2) Für Maßnahmen nach Abs. 1 ist nach den § 52 Abs. 4 WHG i.V.m. §§ 96 - 98 WHG und Art. 57 BayWG Entschädigung zu leisten.

§ 6 Kennzeichnung des Schutzgebietes

Die Eigentümer und Nutzungsberechtigten von Grundstücken innerhalb des Schutzgebietes haben zu dulden, dass die Grenzen des Fassungsgebietes und der Schutzzonen durch Aufstellen oder Anbringen von Hinweiszeichen kenntlich gemacht werden.

§ 7 Kontrollmaßnahmen

- (1) Die Eigentümer und Nutzungsberechtigten von Grundstücken innerhalb des Schutzgebietes haben Probenahmen von im Schutzgebiet zum Einsatz bestimmten Düngemitteln und Pflanzenschutzmitteln durch Beauftragte des Landratsamtes München zur Kontrolle der Einhaltung der Vorschriften dieser Verordnung zu dulden.
- (2) Sie haben ferner die Entnahme von Boden-, Vegetations- und Wasserproben und die hierzu notwendigen Einrichtungen auf den Grundstücken im Wasserschutzgebiet durch Beauftragte des Landratsamtes München zu dulden.
- (3) Sie haben ferner das Betreten der Grundstücke durch Bedienstete des Trägers der öffentlichen Wasserversorgung, die durch diese Verordnung geschützt ist, oder der von ihm Beauftragten, zur Wahrnehmung der Eigenüberwachungspflichten gemäß § 3 der Verordnung zur Eigenüberwachung von Wasserversorgungs- und Abwasseranlagen (Eigenüberwachungsverordnung – EÜV) in der jeweils geltenden Fassung zu gestatten, die hierzu erforderlichen Auskünfte zu erteilen und technische Ermittlungen und Prüfungen zu ermöglichen.

§ 8 Entschädigung und Ausgleich

- (1) Soweit diese Verordnung oder eine auf Grund dieser Verordnung ergehende Anordnung das Eigentum unzumutbar beschränkt und diese Beschränkung nicht durch eine Befreiung nach § 4 oder andere Maßnahmen vermieden oder ausgeglichen werden kann, ist über die Fälle des § 5 hinaus nach § 52 Abs. 4 WHG i.V.m. §§ 96 - 98 WHG und Art. 57 BayWG Entschädigung zu leisten.
- (2) Soweit diese Verordnung oder eine auf Grund dieser Verordnung ergehende Anordnung erhöhte Anforderungen festsetzt, die die ordnungsgemäße land- oder forstwirtschaftliche Nutzung einschränken oder Mehraufwendungen für den Bau und Betrieb land- oder forstwirtschaftlicher Betriebsanlagen zur Folge haben, ist für die dadurch verursachten wirtschaftlichen Nachteile ein angemessener Ausgleich nach Art. 32 i.V.m. Art. 57 BayWG zu leisten.

§ 9 Ordnungswidrigkeiten

Nach § 103 Abs. 1 Nr. 8 a und Abs. 2 WHG bzw. Art. 74 Abs. 2 Nr. 1 BayWG kann mit Geldbuße bis zu fünfzigtausend Euro belegt werden, wer vorsätzlich oder fahrlässig,

1. einem Verbot nach § 3 Abs. 1 und Abs. 2 zuwiderhandelt,
2. eine nach § 4 ausnahmsweise zugelassene Handlung vornimmt, ohne die mit der Ausnahme verbundenen Inhalts- und Nebenbestimmungen zu befolgen.
3. Anordnungen oder Maßnahmen nach den §§ 5 und 7 nicht duldet.

§ 10 Inkrafttreten

Diese Verordnung tritt am Tage nach ihrer Bekanntmachung im Amtsblatt für den Landkreis München in Kraft.

München, 26.11.2013
Landratsamt München

Johanna Rumschöttel
Landrätin

Anlage 2

zur Wasserschutzgebietsverordnung des Landratsamtes München vom 26.11.2013
für die Brunnen I - III im Höhenkirchner Forst der Wasserfördergesellschaft Haar und Putzbrunn mbH

Maßgaben zu § 3 Abs. 1, Nrn. 2, 5 und 6

1. Wassergefährdende Stoffe (zu Nr. 2)

Es ist jeweils die aktuelle Fassung der „Allgemeinen Verwaltungsvorschrift zum Wasserhaushaltsgesetz über Einstufung wassergefährdender Stoffe in Wassergefährdungsklassen (Verwaltungsvorschrift wassergefährdende Stoffe - VwVwS)“ zu beachten.

2. Anlagen zum Umgang mit wassergefährdenden Stoffen (zu Nr. 2.2)

Im Fassungsbereich und in der engeren Schutzzone sind Anlagen zum Umgang mit wassergefährdenden Stoffen nicht zulässig.

In der weiteren Schutzzone (III A und III B) sind nur zulässig:

1. **oberirdische Anlagen** der Gefährdungsstufen A bis C, die in einem Auffangraum aufgestellt sind, sofern sie nicht doppelwandig ausgeführt und mit einem Leckanzeigergerät ausgerüstet sind; der Auffangraum muss das maximal in den Anlagen vorhandene Volumen wassergefährdender Stoffe aufnehmen können,
2. **unterirdische Anlagen** der Gefährdungsstufen A und B, die doppelwandig ausgeführt und mit einem Leckanzeigergerät ausgerüstet sind.

Die Prüfpflicht richtet sich nach der VAwS.

Unter Nr. 2.2 können auch Abfälle z.B. im Zusammenhang mit Kompostieranlagen oder Wertstoffhöfen fallen. An die Bereitstellung von Hausmüll aus privaten Haushalten zur regelmäßigen Abholung (z. B. Mülltonnen) werden keine besonderen Anforderungen gestellt.

3. Umgang mit wassergefährdenden Stoffen außerhalb von Anlagen (zu Nr. 2.3)

Von der Nr. 2.3 sind nicht berührt:

- Düngung, Anwendung von Pflanzenschutzmitteln etc. nach den Maßgaben der Nrn. 4.12, 4.13, 6.1, 6.2, 6.5 und 6.6,
- Straßensalzung im Rahmen des Winterdienstes,
- das Mitführen und Verwenden von Betriebsstoffen für Fahrzeuge und Maschinen,
- Kleinmengen für den privaten Hausgebrauch,
- Kompostierung im eigenen Garten.

Entsprechend VAwS werden an Abfüllplätze von Heizölverbraucheranlagen über die betrieblichen Anforderungen hinaus keine Anforderungen gestellt.

4. Stallungen (zu Nr. 5.3):

Bei Gülle- bzw. Jauchekanälen ist zur jährlichen Dichtheitsprüfung eine Leckageerkennung für die Fugenbereiche entsprechend Anhang 5 Nr. 4.2 der VAwS vorzusehen.

Planbefestigte (geschlossene) Flächen, auf denen Kot und Harn anfallen, sind gemäß VAwS flüssigkeitsundurchlässig (Beton mit hohem Wassereindringwiderstand) auszuführen und jährlich durch Sichtprüfung auf Undichtigkeiten zu kontrollieren.

Bei Güllesystemen ist der Stall in hydraulisch-betrieblich abtrennbare Abschnitte zu gliedern, die einzeln auf Dichtheit prüfbar und jederzeit reparierbar sind.

Der Speicherraum für Gülle bzw. Jauche sowie die Zuleitungen sind baulich so zu gliedern, dass eine Reparatur jederzeit möglich ist. Dies kann durch einen zweiten Lagerbehälter oder eine ausreichende Speicherkapazität der Güllekanäle gewährleistet werden. Hinsichtlich der Dichtheitsprüfungen wird auf den Anhang 5 der VAWS hingewiesen.

Die einschlägigen Regeln der Technik, insbesondere DIN 1045, sind zu beachten.

Der Beginn der Bauarbeiten ist bei der Kreisverwaltungsbehörde und dem Wasserversorgungsunternehmen 14 Tage vorher anzuzeigen.

5. Beweidung, Freiland-, Koppel- und Pferchtierhaltung (zu Nr. 6.7)

Eine flächige Verletzung der Grasnarbe liegt dann vor, wenn das wie bei herkömmlicher Rinderweide unvermeidbare Maß (linienförmige oder punktuelle Verletzungen im Bereich von Treibwegen, Viehtränken etc.) überschritten wird.

6. Besondere Nutzungen sind folgende landwirtschaftliche, forstwirtschaftliche und gärtnerische Nutzungen (zu Nr. 6.11):

- Obstanbau
- Gemüseanbau, ausgenommen Feldgemüse
- Zierpflanzenanbau
- Baumschulen und forstliche Pflanzgärten

Feldgemüse ist Gemüse, das im Rahmen einer landwirtschaftlichen Fruchtfolge angebaut wird.

Das Verbot bezieht sich nur auf die Neuanlage derartiger Nutzungen, nicht auf die Verlegung im Rahmen des ertragsbedingt erforderlichen Flächenwechsels bei gleichbleibender Größe der Anbaufläche.

7. Kahlschlag und in der Wirkung gleichkommende Maßnahmen (zu Nr. 6.13)

Ein Kahlschlag liegt vor, wenn auf einer Waldfläche alle aufstockenden Bäume in einem oder in wenigen kurz aufeinander folgenden Eingriffen entnommen werden, ohne dass bereits eine ausreichende übernehmbare Verjüngung vorhanden ist und daher durch die Hiebsmaßnahme auf der Fläche Freilandbedingungen (Klima) entstehen.

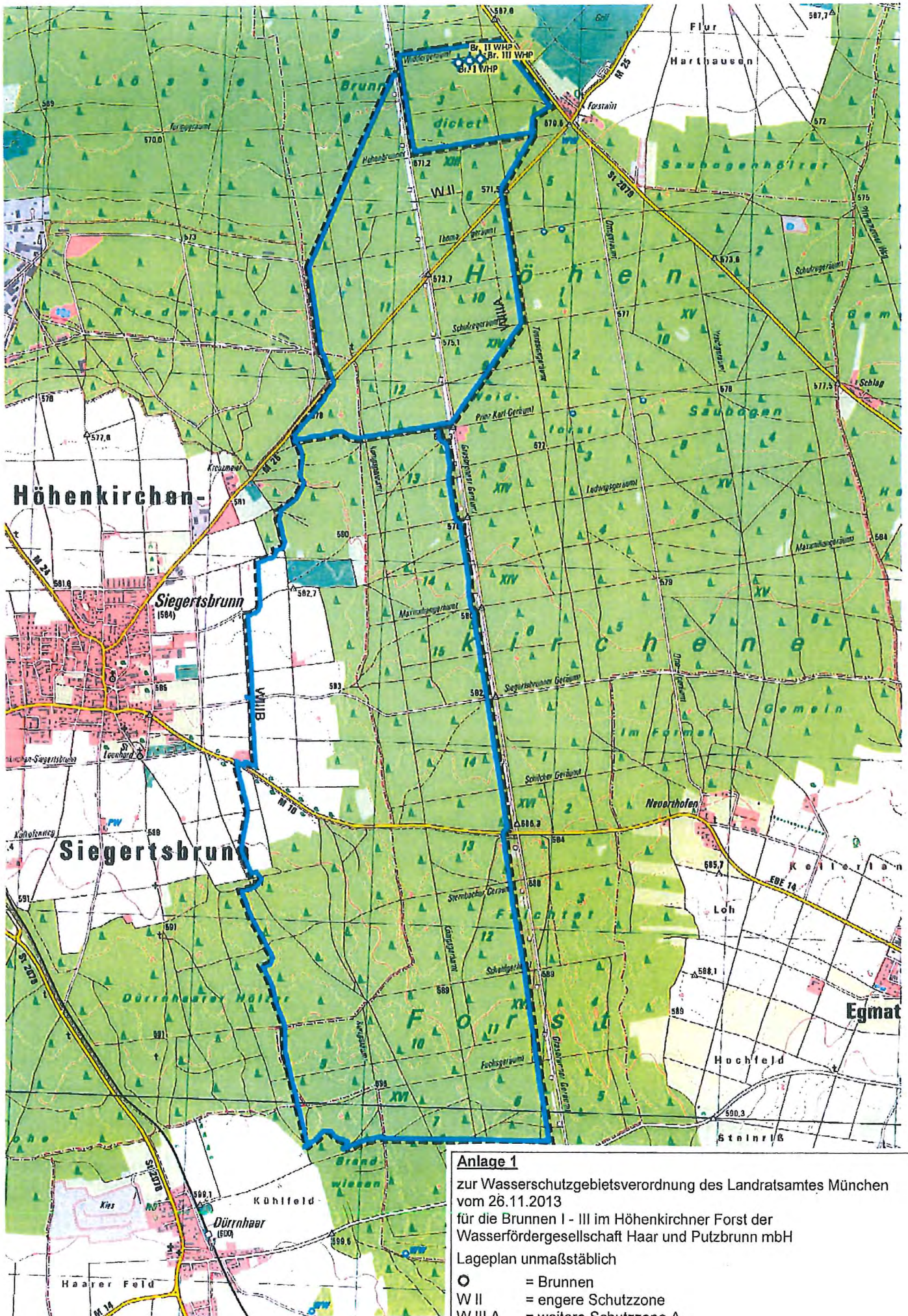
Eine dem Kahlschlag gleichkommende Maßnahme ist eine Lichthauung, bei der nur noch vereinzelt Bäume stehen bleiben und dadurch auf der Fläche ebenfalls Freiflächenbedingungen entstehen.

Ein Kahlschlag kann auch entstehen, wenn zwei oder mehrere benachbarte Waldbesitzer Hiebe durchführen, die in der Summe zu den o.g. Freiflächenbedingungen führen.

Dagegen sind Hiebmaßnahmen eines oder mehrerer Waldbesitzer auf räumlich getrennten Teilflächen zulässig, wenn sie die Flächenobergrenzen dieser Verordnung lediglich in der Summe überschreiten.

Unter Kalamitäten sind Schäden durch Windwurf, Schneebruch oder durch Schädlingsbefall zu verstehen, deren Beseitigung nur durch die Entnahme aller geschädigten Bäume und daher u.U. nur durch Kahlschlag möglich ist.

Zur Vermeidung von Streitfällen ist das Vorliegen eines Kalamitätsfalles forstfachlich durch den zuständigen Revierleiter des Amtes für Landwirtschaft und Forsten feststellen und bestätigen zu lassen.



Anlage 1
 zur Wasserschutzgebietsverordnung des Landratsamtes München vom 26.11.2013
 für die Brunnen I - III im Höhenkirchener Forst der Wasserfördergesellschaft Haar und Putzbrunn mbH
 Lageplan unmaßstäblich

- = Brunnen
- W II = engere Schutzzone
- W III A = weitere Schutzzone A
- W III B = weitere Schutzzone B